

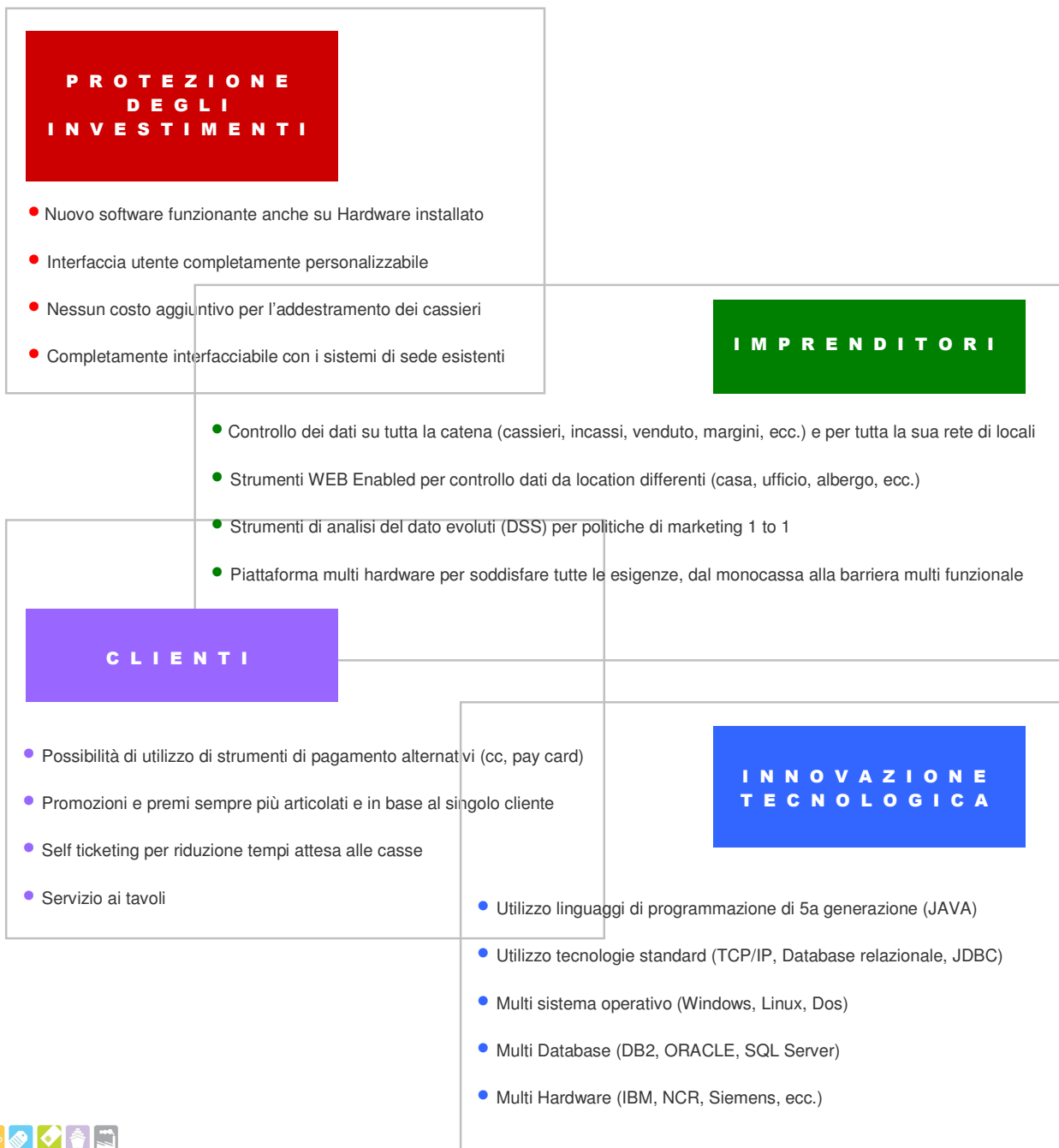
## Java Win Trader – Progetto Negozi

La piattaforma Software **JWT Java Win Trader** è una piattaforma innovativa per il mondo retail.

La progettazione di tale piattaforma nasce dalle richieste del mercato, del quale abbiamo considerato sia le esigenze degli utenti finali (clienti dei negozi) che degli imprenditori (i nostri clienti retailer).

Abbiamo inoltre cercato di proteggere gli investimenti già fatti utilizzando tecnologie innovative che hanno reso il prodotto indipendente dalla piattaforma hardware e software.

Tra le principali esigenze recepite dal mercato abbiamo considerato:



# JWT

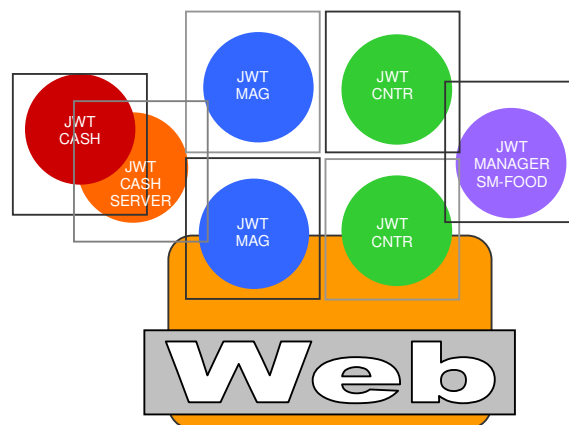
## Java Win Trader – Progetto Negozi

### Moduli della piattaforma JWT

La soluzione – copertura applicativa



# client server



**JWT  
CASH**

+

**JWT  
CASH  
SERVER****Informazioni generali**

La soluzione può utilizzare hardware diversi, non necessita dell'uso della tastiera in quanto tutti i comandi possono essere impartiti dall'operatore anche mediante l'uso di uno schermo sensibile al tatto se previsto nella configurazione.

Lo sviluppo di questo applicativo è basato su linguaggi di quinta generazione (Visual Basic, C++, Java) con tecniche di OOP.

Il prodotto si appoggia su un Relational Database (via ODBC) per il look-up delle informazioni necessarie per la vendita.

Un set completo di rapporti e data maintenance permettono l'utilizzo dell'applicazione direttamente in negozio anche in caso di mancanza di collegamento con l'HOST (articoli non trovati).

L'area dell'applicazione **JWT** innovativa dal punto di vista programmazione è il terminale di vendita. Lo sviluppo di questa parte è infatti stato effettuato usando il linguaggio JAVA. **JWT** supporta differenti piattaforme hardware sia per la versione Windows NT, che Linux che per la versione DOS.

**Specifiche funzionali****Funzioni disponibili sul terminale di vendita**

Connessione e disconnessione operatore al terminale

**JWT  
CASH****Funzioni di vendita**

- Articoli con codice a barre
- Articoli immessi da tastiera
- Articoli collegati
- Alias Item
- Articoli a prezzo richiesto
- Articoli a quantità richiesta
- Articoli a peso
- Articoli a quantità
- Articoli non in archivio
- Vendita per reparto
- Reparto a quantità
- Vendita per reparto generico
- Tasto ripetizione vendita
- Tasto di reparto generico
- Tasti predefiniti su reparti
- Forzatura prezzo
- Codici veloci
- Tabella definizione codici a barre
- Coupon regalo

**Sconti manuali**

- Sconto a percentuale su articoli/reparti
- Sconto a valore su articoli/reparti
- Sconto a percentuale sul totale parziale
- Sconto a valore sul totale parziale
- Sconto a percentuale sul totale transazione
- Sconto a valore sul totale transazione

**Pagamenti**

- Tasto specifico della forma di pagamento
- Tasto generico della forma di pagamento
- Pagamento con forme di pagamento multiple
- Pagamenti con carte di credito
- Rilevamento automatico della carta di credito usata
- Valute straniere
- Gestione EURO
- Coupon regalo



**JWT  
CASH**
**Operazioni di non vendita**

- Apertura cassetto senza vendita
- Ristampa transazione
- Sospensione transazione
- Recupero transazioni sospese
- Apertura terminale
- Chiusura terminale
- Cambio dinamico linguaggio
- Conteggio cassetto
- Versamento cassetto
- Prelevamento cassetto
- Trasferimento forme di pagamento
- Rapporto totali terminale
- Chiusura fiscale (Z Read)
- Informaprezzo
- Controllo tassi di cambio per valute
- Pagamenti vari in ingresso/uscita
- Controllo codice segreto operatore
- Richiesta fattura automatica

**Resi**

- Richiesta codice motivazione reso
- Reso articoli
- Reso reparti
- Reso transazioni

**Annulli**

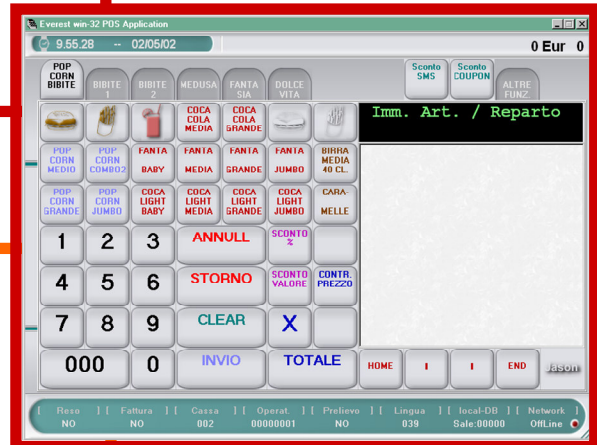
- Annullo ultimo articolo
- Annullo articolo precedente
- Annullo transazione corrente
- Annullo transazioni precedenti
- Annullo forme di pagamento
- Annullo sconti

**Funzioni disponibili sul server amministrativo**
**JWT  
CASH  
SERVER**
**Fidelizzazione clienti e sconti automatici**

- Tipi di sconti:  
sconto automatico a percentuale  
sconto automatico a valore  
MxN (3x2)  
Mix & Match  
sconto a quantità
- Condizioni per l'applicazione degli sconti:  
tipo carta cliente fidelizzato  
numero di articoli venduti  
ammontare venduto  
ora della vendita  
data della vendita  
giorno della settimana
- Sconto per dipendenti

**Rapporti**

- Rapporto transazioni (vendita, non vendita, operatori, terminali, annulli, transazioni sospese, transazioni scontate)
- Statistiche e totali di negozio
- Statistiche e totali per operatori/terminali/reparti



**JWT  
CASH  
SERVER****Contabilità Negozio****Immissione dati**

- Operazione di versamento cassetto
- Operazione di prelievamento cassetto
- Pagamenti in ingresso e uscita
- Operazioni di deposito bancario
- Pagamenti di Credito negozio
- Aggiustamento periodo precedente
- Dichiarazione iniziale (terminali / operatori / negozio)
- Dichiarazione finale (terminali / operatori / negozio)
- Conteggio cassetto
- Trasferimento fondi da/per il centro

**Rapporti**

- Dettagli bilancio di negozio
- Dettagli bilancio per operatore/terminale/cassetto
- Dettagli bilancio cassa centrale
- Movimenti di cassa centrale
- Movimento forme di pagamento

**Manutenzione dati****Vendita**

- Manutenzione articoli
- Manutenzione reparti
- Manutenzione classi I.V.A.

**Configurazione**

- Manutenzione opzioni terminali
- Configurazione negozio
- Manutenzione forma di pagamento
- Manutenzione tassi di cambio per valuta estera
- Definizione carte di credito
- Definizione fasce orarie di vendita

**Sicurezza**

- Definizione menù per gruppi di autorizzazione
- Sicurezza operatori

**Procedure apertura/chiusura negozio**

- Procedura apertura negozio
- Procedura chiusura negozio
- Produzione automatica rapporti alla chiusura
- Rapporto stato rapporti della chiusura
- Riorganizzazione data base

**JWT  
CASH  
SERVER****Mantenimento e verifica dati sistema**

- Opzioni di base negozio
- Gruppi di sconto
- Definizione formato assegni
- Definizione formato scontrino
- Definizione tagli moneta
- Definizione forme di pagamento elettronico (EP)
- Definizione stampa rapporti di chiusura
- Definizione promozioni
- Definizione clienti
- Definizione conti vari

**Procedure varie**

- Monitoraggio terminale (solo versione Windows)
- Rinfresco dati di vendita sui terminali con disco locale
- Comunicazione con Host remoto
- Fatturazione: analisi scontrino
- Fatturazione automatica da cassa
- Fattura non richiesta da cassa
- Ristampa fattura
- Definizione formato pagina fattura
- Definizione tastiera POS

**Utilità**

- Definizione formato codici a barre
- Supporto disco locale
- Allineamento software automatico
- Aggiornamento prezzi/opzioni in linea
- Sistema di test automatico (script)
- Salvataggio tasti premuti per lunghi periodi (traccia problemi)
- Multilingua
- Analisi di vendita per reparti
- Movimentazione articoli (singolo, intervallo, tutti, articoli di una lista)
- Rapporto prestazione delle vendite (per fascia oraria)
- Rapporto pagamenti in ingresso e uscita
- Rapporto depositi bancari e pagamento di credito
- Produttività e statistiche (operatore/terminale)
- Eccezioni di vendita per tipo (forzatura prezzo, articoli non trovati, cambio prezzo articolo, sconto manuale sul totale)
- Rapporto fatture emesse
- Lista articoli
- Lista reparti
- Lista promozioni
- Lista clienti

**Varie**

- Sistema di aiuto nel formato HTML (generale e specifico)
- Menu loader (schema di sicurezza, supporto stazioni di lavoro, multi-linguaggio)
- Connessione / disconnessione dal sistema
- Monitoraggio rete
- Definizione simultanea dei messaggi in multilingua
- Supporto multi negozio (fino a 9)
- Contabilità per operatore/terminale/cassetto
- Aggiornamento in linea modifica articoli
- Funzionalità 'offline' per terminali (solo con disco locale)

# JWT

## Java Win Trader – Progetto Negozi

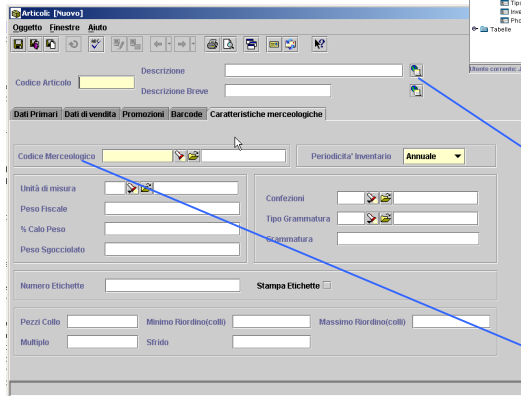
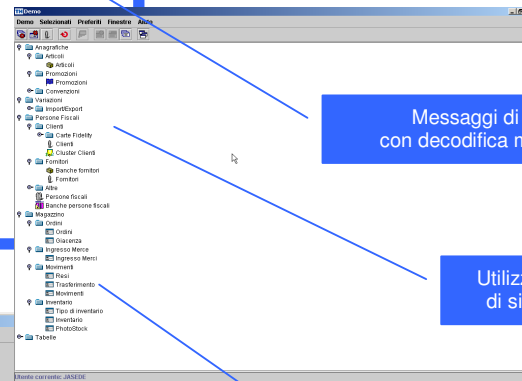
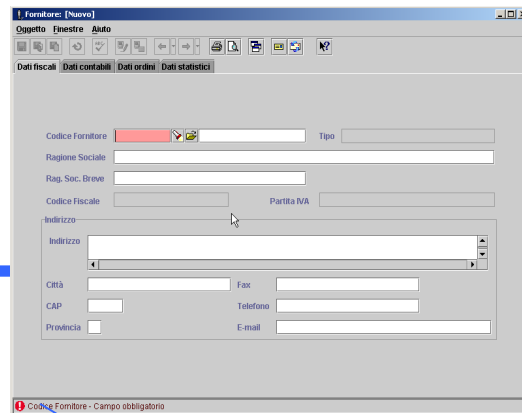
### JWT MAG

#### Informazioni generali

- Gestione centralizzata dei magazzini PV di una rete nella ristorazione e nella distribuzione
  - Definizione delle condizioni di acquisto e vendita per tutta la rete: sconti e promozioni distinti per PV
  - Convenzioni clienti
  - Fidelizzazione clienti
- Web – C/S
  - Interfaccia XML con il mondo esterno
  - Integrazione con J-Cash e J-Manager
  - Pure JAVA

### Caratteristiche e Vantaggi

- Una unica applicazione in varie configurazioni in funzione delle esigenze del cliente
- Mono e Multi Negozio
- Client Server
- Web
- Platform independent
- RDMS independent
- Menu e funzionalità personalizzati per utente



Messaggi di errore con decodifica multilingua

Utilizzo di tutte le classi di sistema di THERM

Definizione dinamica del menù in funzione dell'utente

Gestione del multi lingua anche nelle descrizioni

Suddivisione dei dati in folder per omogeneità di tipologia



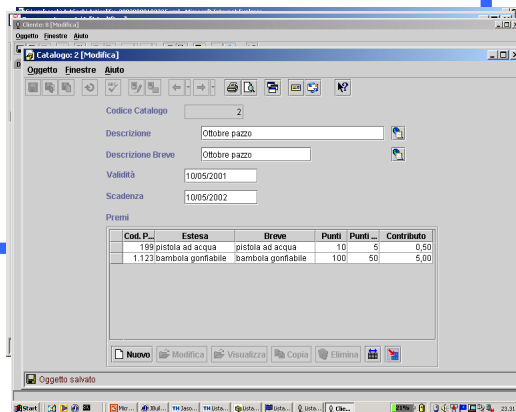
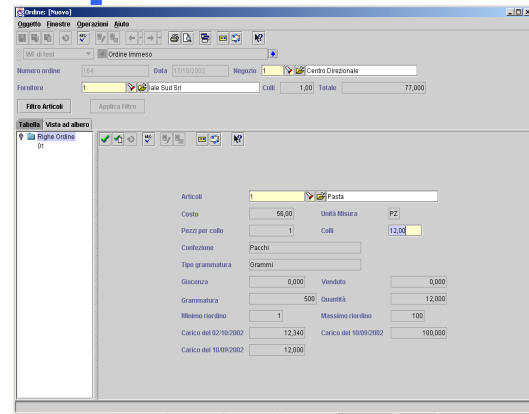
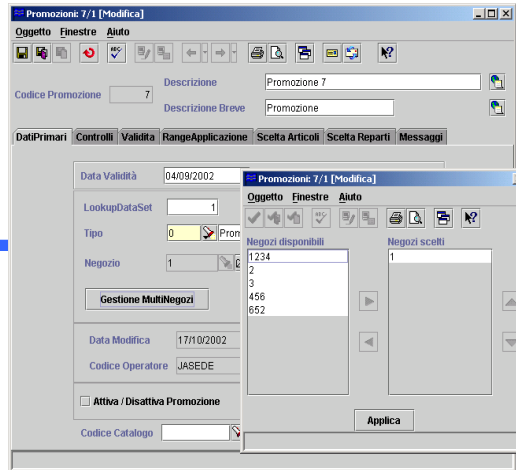
# JWT

## Java Win Trader – Progetto Negozi



### Caratteristiche e Vantaggi

- Le interfacce utente possono coesistere: l'utente di centrale può avere un accesso client/server con funzionalità estese rispetto a quelle di un utente di negozio con un accesso web
- Da sede è possibile gestire i listini di vendita di tutti i negozi: è possibile configurare la possibilità per un negozio di modificare i propri prezzi di vendita (proprietà/franchising)
- Il negozio potrà vedere le sole info che lo riguardano direttamente. I propri listini d'acquisto ma non quelli praticati agli altri PV, così come gli sconti etc.
- Possibilità di decidere quali informazioni sono "sensibili" per un utente di PV in fase di impianto dell'applicazione
- Iter autorizzativi degli ordini e degli altri documenti personalizzabili per rispondere ad esigenze particolari del cliente



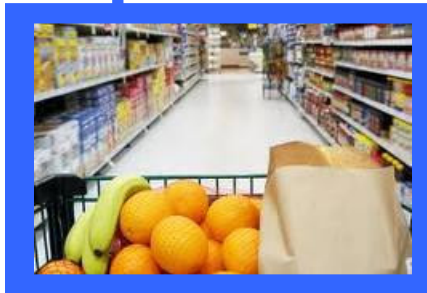
## Funzionalità

### Dati di configurazione

Le tabelle di configurazione permettono di impostare il sistema all'atto dell'installazione. Consentono di adattare il funzionamento della procedura alle diverse esigenze dei vari clienti modificando il comportamento dell'applicazione in base a quanto definito.

### Livelli delle gerarchie

Nel sistema gli articoli possono essere raggruppati in due diverse gerarchie: la gerarchia merceologica e la gerarchia dei reparti di vendita. La prima viene utilizzata in tutte quelle funzioni che sono caratteristiche del magazzino, la seconda in tutte quelle che sono le funzioni caratteristiche dell'analisi del venduto. E' possibile impostare il numero di livelli gestiti sia per quanto riguarda le gerarchie merceologiche, sia per quanto riguarda le gerarchie dei reparti di vendita.



### Funzionamento Mono Negozio/Multinegozio

Il sistema permette di gestire uno o più negozi, definendo tutte le anagrafiche centralmente e inviando le informazioni ad ogni singolo negozio, con la possibilità di definire un prezzo di vendita generale personalizzando poi per ogni singolo negozio. La stessa logica è applicata alle promozioni. Anche queste possono essere definite valide per tutti i negozi o personalizzate negozio per negozio.

### Gestione di più magazzini in funzione dei centri di costo

All'interno di un punto di vendita possiamo avere più centri di costo (Bar, Ristorante, ecc.). Una cassa può essere associata ad un centro di costo. Un insieme di una o più casse definisce il centro di costo. Il venduto delle casse appartenenti ad un centro di costo è il venduto del centro di costo. E' possibile definire un magazzino per ogni centro di costo in modo che all'interno di un'unica unità di vendita si possa ottenere il controllo delle differenze inventariali per ogni singolo centro di costo (oltre che per il totale di negozio).

### Utenti applicativi

La procedura permette di definire tutti gli utenti applicativi che possono utilizzare il prodotto. L'accesso è regolato tramite la definizione di un utente con la relativa password. Per ogni utente è possibile parametrizzare tutte le funzioni in modo da definire il suo menù personalizzato. E' anche possibile definire all'interno di ogni funzione le informazioni che l'utente può modificare, solo visualizzare o nemmeno visualizzare (a livello di ogni singolo campo).

## Funzionalità

### Enti/Negozi/Magazzini

E' possibile definire varie entità che si rapportano fra di loro nella gestione delle merci. A seconda della definizione anagrafica (negozi, magazzino, ecc.) potrò gestire e utilizzare differenti tipologie di movimenti (trasferimenti fra negozi, carico da magazzino, ecc.).

### Anagrafiche

La definizione della anagrafiche è la base di tutto quello che potrà fare il negozio. Qui posso creare gli articoli con il loro costo e prezzo di vendita. Posso impostare le promozioni e le convenzioni personalizzandole negozio per negozio.



### Articoli

#### • Dati Primari

Definiscono la tipologia dell'articolo (articolo di vendita, di lavorazione, ricetta, articolo operativo, ecc.). A seconda del tipo di articolo selezionato vengono abilitati o non gli altri folder. Ad esempio: se definisco un articolo di lavorazione, non sarà presente il folder dei dati di vendita.

#### • Dati di vendita

Permette la definizione di tutti gli attributi dell'articolo utili per la vendita, quali per esempio: se è un articolo venduto a peso, se è a prezzo richiesto, ecc.

#### • Barcode

Permette di associare all'articolo anche i barcode per la vendita con lo scanner. Al barcode posso associare anche la pezzatura in modo da scaricare il magazzino in maniera corretta.



#### • Caratteristiche Merceologiche

Effettua la definizione delle caratteristiche merceologiche dell'articolo. In particolare associa la merceologia a cui l'articolo appartiene, definisce il minimo di riordino, la pezzatura, il massimo di riordino, la peso o a pezzi dell'articolo stesso, ecc.

#### • Prezzi

Permette la definizione dei prezzi di vendita per ogni locale. L'applicativo permette di definire un prezzo di vendita per tutti i locali o di personalizzare il prezzo di vendita locale per locale. All'interno di ogni locale, inoltre, permette la gestione di 9 prezzi di vendita differenti per lo stesso articolo, utilizzabili in centri di costo differenti.

**JWT  
MAG**


### Funzionalità

- **Costi**

Permette la definizione del costo dell'articolo a seconda del fornitore che lo rifornisce. Posso quindi definire un costo, tutti gli sconti da applicare e calcolare in questo modo il costo effettivo che verrà utilizzato in fase di carico.

- **Composizioni**

Nel caso in cui l'articolo sia un articolo composto (o ricetta) è possibile definire tutti gli ingredienti di questa ricetta in modo da ottenere uno scarico di magazzino puntuale delle materie prime in base al venduto della ricetta. In questo modo posso gestire le differenze inventariali anche delle materie prime utilizzate per fare i prodotti lavorati in negozio.

- **Costituenti**

Nel caso in cui più articoli contribuiscano a creare un solo articolo gestito a magazzino è necessario definire il costituente. Il caso del caffè nella ristorazione è un esempio tipico: varie marche di caffè vanno ad alimentare un unico articolo costituente chiamato caffè nel quale avremo la giacenza e lo scarico del magazzino.

### Reparti di vendita

Permette la gestione e la definizione dei reparti di vendita utilizzati dall'applicativo e associati agli articoli. Sono i reparti che possono essere utilizzati per la scrittura del libro dei corrispettivi giornalieri in caso di vendita su settori differenti ai quali applicare aliquote IVA di vendita differenti e definite sul reparto e non sugli articoli. Ad esempio: la somministrazione ha un'aliquota fissa al 10% che è indipendente dalle aliquote di acquisto dei singoli prodotti.

### Merceologie

Permette la gestione e la definizione della classificazione merceologica utilizzata nell'applicativo. La codifica merceologica viene utilizzata in fase di gestione magazzino per selezionare gruppi omogenei di articoli per la rilevazione inventariale, per la generazione di un carico, ecc.

### Promozioni

Permette la definizione delle promozioni a cui associo gli articoli. Una griglia estremamente versatile permette la definizione di tutte le promozioni come taglio prezzo, sconto percentuale, mix & match, promozioni con articolo premio, promozioni che riconoscono dei punti, ecc. Ho la possibilità di legare gli sconti e i premi a 3 soglie di valori o di pezzi acquistati.

### Campagne

Posso definire le campagne dei punti per i clienti fidelizzati associando i vari premi e gli articoli che concorrono all'accumulo dei punti.

- **Cataloghi e Premi**

Permette la definizione dei premi che appartengono ad un catalogo. E' possibile gestire più cataloghi contemporaneamente e accumulare i punti su più campagne.

**Funzionalità****Convenzioni**

La gestione delle convenzioni è un punto fondamentale nel mercato della ristorazione. Infatti è possibile utilizzare delle carte magnetiche per controllare quante volte in un giorno un cliente viene a mangiare e limitare il passaggio della carta ad un numero massimo di volte in un giorno (generalmente 1). E' possibile effettuare il conto in automatico se la convenzione è a valore fisso qualsiasi cosa il cliente prenda o calcolare il valore della convenzione in base a quello che viene consumato e fatturare il tutto a fine mese.

**Acquisizione di bolle elettroniche**

Nel caso di consegna di merce da un deposito di proprietà o non o in generale quando sia possibile avere la generazione di un file corrispondente alla bolla cartacea che accompagna la merce, sarà possibile generare il carico a partire da questo file.

**• Trasferimento tra Punti Vendita**

Esiste la possibilità di effettuare dei trasferimenti di merce da un locale ad un altro. In questo caso il locale cedente dovrà fare un movimento verso un altro negozio e il locale ricevente dovrà effettuare un carico da un altro negozio.

**• Resi a Fornitore**

Altra tipologia di movimentazione che incide sulle giacenze è il reso della merce al fornitore. Anche in questo caso la conferma di quanto reso andrà a modificare le giacenze decrementandole.

**• Scarti e movimenti vari**

In questo punto è possibile effettuare movimenti che incidono sulla giacenza del magazzino definendo le causali in una opportuna tabella per identificare la tipologia della movimentazione con il dettaglio che è più consono al cliente stesso.



**Punti vendita**  
**puntos de venta**  
retail points



**Funzionalità****JWT  
MAG****Inventari**

La rilevazione inventariale delle quantità di merce presente nel locale è un passo fondamentale per la generazione delle differenze inventariali.

In base alla giacenza fisica (quello che viene contato) e alla giacenza teorica (quanto calcolato da sistema risultato di inventario iniziale, carichi, vendite e movimenti vari) viene calcolata la differenza fra questi due valori, detta differenza inventariale.

**• Periodici**

Gli inventari possono avere periodicità differenti a seconda degli articoli. Abbiamo la possibilità di definire a livello articolo la periodicità dell'inventario (giornaliero, settimanale, mensile, annuale) per poter estrarre delle liste mirate alla tipologia di inventario da effettuare.

**• Liste Inventariali**

Permette di stampare su carta il risultato delle estrazioni del punto precedente.

**• Acquisizione inventari da terminalini**

Nel caso in cui il locale utilizzi dei terminali portatili per l'inventario, l'applicativo permette questa gestione sia on line che batch . Nel caso di on line il terminale sarà connesso via wireless a un web server e tramite browser internet permetterà di accedere a tutte le funzioni per l'inserimento di quanto contato. Nel caso di batch le informazioni risiederanno sul terminale fino a quando non verranno scaricate sul PC. Da sottolineare il fatto che nel caso di on line, l'inventario potrebbe essere fatto a negozio aperto (molto importante nel caso ristorazione 24h) perché tutte le giacenze sono aggiornate in tempo reale e l'unica merce non contata sarebbe quella nelle mani dei clienti (nella ristorazione poco o nulla).